



Extension maîtrisée

La cuisine en annexe, l'espace des enfants sous les combles : cette petite maison a su s'agrandir tout en gardant une vraie unité grâce, notamment, au travail sur la couleur.

Reportage et texte Thibault de Maillard Photos Fabienne Delafraye

Avec un peu d'imagination et de bricolage, les propriétaires et leurs architectes ont inventé une déco réussie et petit prix. La preuve avec le luminaire suspendu au-dessus de la table de la salle à manger, composé d'une boîte de dérivation peinte en noir, de gaines et d'ampoules laissées nues. Autre exemple, le buffet logé au fond de la pièce, contre le mur bleu canard. Il a été fabriqué à partir de trois caissons de cuisine Ikea fixés ensemble, de plaques en MDF peintes en noir vissées autour, le tout agrémenté de façades bicolores et de poignées en chêne.

L'escalier métallique et le mur qui lui fait face sont peints en kaki sur toute la hauteur de la maison. Ainsi, on crée l'impression d'un sas vertical entre les espaces desservis. Les marches sont recouvertes de dalles de caoutchouc kaki, souples et antidérapantes.



Située dans l'extension, la cuisine est ouverte sur le séjour ; il suffit de monter une marche pour y accéder. La différence de niveau s'explique par la présence de canalisations sous le bâtiment annexe.

Bleu, mastic, kaki : un trio de couleurs associé à quelques touches de noir et de bois blond

REZ-DE-CHAUSSÉE

Le plafond de la pièce à vivre a le défaut d'être assez bas. Pour rendre l'endroit plus lumineux, et gommer l'impression d'encaissement, les poutres ont été peintes en blanc.



Une petite maison de 85 m² formant un L avec son extension, le tout enserrant un jardin arboré de 60 m². C'est cet aspect un peu biscornu qui a séduit les nouveaux propriétaires. « Tout l'intérieur était à revoir. Nous voulions donner à cet espace un aspect moderne, avec beaucoup de rangements. » La maison, située près de Paris, date des années 1930. Ses équipements sont vétustes : il faut refaire l'isolation, poser de nouvelles fenêtres et de nouveaux radiateurs (Acova), ragréer les sols, refaire plomberie et électricité... Le projet d'aménagement est confié à l'agence Premier Étage. Les architectes choisissent des matériaux simples et beaux (meubles sur mesure en MDF, parquet en chêne clair) et utilisent des caissons de cuisine Ikea qu'ils assemblent, détournent ou revisitent. Enfin, ils imaginent un code couleur qui rythme et unifie les espaces.



La bibliothèque du séjour a été imaginée par les architectes comme un élément de décoration à part entière. Occupant tout un pan de mur, elle est constituée de caissons de différents formats en MDF noir teinté dans la masse. Certains de ces modules s'adaptent à la configuration du mur, en saillie. La bibliothèque est conçue en deux parties, occupant respectivement un tiers et deux tiers de la surface du mur. Chacune s'adosse à un fond de couleur différente, bleu canard et mastic.

Une fenêtre de toit (Velux) et deux baies vitrées (dont l'une, au-dessus de l'évier, coulisse) rendent la cuisine, orientée au sud, particulièrement lumineuse.



Le plan

Le rez-de-chaussée forme un L. La pièce à vivre fait 25 m² environ ; elle occupe tout l'espace de la maison principale. L'extension abrite une cuisine de 15 m², une superficie obtenue en supprimant un mur et en repoussant le cellier tout au fond. Séparés par l'escalier, le salon et la salle à manger jouent la sobriété, avec peu de meubles : un buffet d'un côté, une bibliothèque de l'autre. 1. Cuisine. 2. Espace salle à manger. 3. Espace séjour.



La cuisine occupe toute la longueur de l'extension. Seul un petit cellier, dissimulé derrière une porte recouverte de peinture effet « tableau noir », la prolonge. Auparavant, elle était divisée en deux ; on a abattu un mur porteur que l'on a remplacé par un IPN (voir photo ci-dessus à gauche). Pour optimiser l'espace et donner de la profondeur à la pièce, deux longs plans de travail ont été aménagés face à face. Ils permettent ainsi à plusieurs personnes de cuisiner en même temps. Les meubles bas de la cuisine (« Applad », Ikea) offrent de multiples rangements. On a alterné deux couleurs pour les façades, noir et mastic. Pour plus d'unité, les piétements métalliques ont été laqués en noir. Un ébéniste a réalisé les poignées en chêne et les plans de travail en MDF recouverts d'une feuille de stratifié décoratif (Formica), avec des chants plaqués chêne.



Pour donner une unité à l'aménagement intérieur tout en différenciant les espaces, les architectes ont imaginé un code couleur basé sur trois teintes principales : le bleu canard, le kaki et le mastic, que l'on retrouve aussi bien au rez-de-chaussée qu'au premier étage.

PREMIER ÉTAGE



La fenêtre se trouvait à l'origine à cheval sur deux étages, ce qui a nécessité un léger aménagement au niveau du plafond. Une configuration que les architectes ont exploitée en créant ce coffrage, qui sert aujourd'hui de petite banquette pour les enfants, à l'étage supérieur. Les rebords de la cavité font également office d'étagère.



On a installé sur le palier un bureau pour deux personnes, réalisé sur mesure en médium noir teinté dans la masse. Il a été disposé le long d'un mur, de façon à ne pas entraver la circulation entre la chambre des parents et la salle de bains. La baie vitrée qui lui fait face a été conçue pour ne pas gêner le travail : seule la partie haute est équipée d'une ouverture oscillobattante, la partie basse étant fixe. Des caissons en MDF noir, fixés au mur de part et d'autre du bureau, servent d'astucieux petits rangements gain de place.

Dans la chambre des parents, les meubles de rangement ont été fabriqués sur mesure avec du MDF noir. Le dressing dissimule des étagères, accessibles sur le côté. Peu profond, il libère le passage. Linge de lit en lin « Best », La Redoute ; couverture en laine Habitat.

La création d'un bureau tout en longueur permet d'optimiser l'espace du palier

Le plan

Le premier étage, conçu comme un espace privé, est dédié aux parents. Il intègre leur chambre, leur bureau et la salle de bains. Le parquet d'origine a été conservé, seuls les carrelages des pièces d'eau ont été refaits à neuf. La salle de bains a fait l'objet d'une importante rénovation : elle a été agrandie et les toilettes ont été séparées.

1. Chambre. 2. Bureau. 3. Salle de bains.



La salle de bains devait répondre aux mêmes impératifs que le reste de la maison : élégante, fonctionnelle et gain de place. Pour disposer d'un maximum de rangements, les architectes ont choisi d'installer, en guise de meuble vasque, un plan de travail de cuisine (en MDF, stratifié et chêne) avec, dessous, de grands placards et des tiroirs de cuisine (Ikea). Une baignoire a été installée le long du mur opposé. Les carreaux de ciment collés au mur façon mosaïque reprennent les trois couleurs de la maison, sans oublier le noir, que l'on retrouve en filigrane un peu partout (huisseries, radiateurs, plinthes, etc.). Produits de beauté (Nuxe et Jo Malone).

Sous les toits, une salle de jeux façon amphithéâtre miniature

DEUXIÈME ÉTAGE



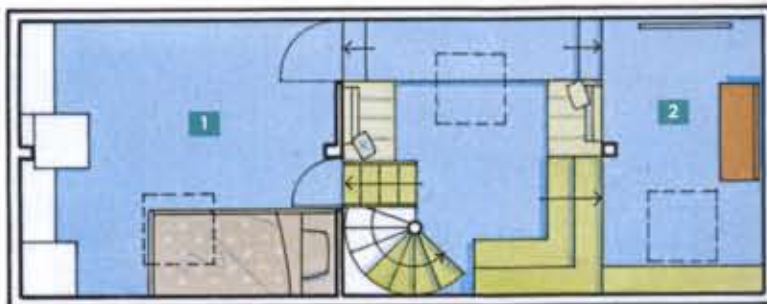
Ici, l'espace est biscornu : outre la sou pente du toit, il y a d'importantes diffé rences de niveaux. Les architectes en ont profité pour proposer aux enfants une salle de jeux avec une passerelle (sous laquelle sont disposés des bacs de rangement), des marches et des banquettes à escalader. Au sol, les propriétaires ont posé des dalles de caoutchouc naturel, résistantes et faciles à entretenir, avec un motif de pastilles en relief (coloris Air France, Dalsouple).

Architectes :
Premier Étage,
Claire Escalon et Nicolas Lanno,
tél. : 06 03 69 53 94,
Mail : 1etage@free.fr
Web : www.premieretage.com

Adresses
p. 196

Le plan

Les combles, aménagés par les anciens propriétaires, sont dédiés aux enfants. La chambre et une partie de la salle de jeux sont surélevées, permettant ainsi à la chambre et à la salle de bains des parents, situées en dessous, de bénéficier d'une bonne hauteur sous plafond. La chambre des enfants dispose de deux portes : l'une donne sur une passerelle qui longe le mur jusqu'à la partie haute de la salle de jeux, l'autre ouvre sur quelques marches menant à la partie basse. 1. Chambre des enfants. 2. Salle de jeux.



Le prix des travaux

- Gros œuvre : 8 200 €
- Plâtrerie : 5 200 €
- Menuiseries : 6 300 €
- Électricité : 7 600 €
- Plomberie, sanitaires, chauffage : 14 500 €
- Fenêtres : 11 000 €
- Peintures : 5 300 €
- Carrelage : 4 700 €
- Total : 62 800 € HT



Le lit superposé (Ikea) a été placé sous la pente du toit la plus haute. Il n'y a que 70 cm entre le mur et la porte : le lit a dû être découpé dans sa largeur et les matelas créés sur mesure (La Redoute). Trois fenêtres de toit (Velux) apportent une lumière zénithale à la chambre et à l'espace jeux.